

Сраженіе на р. Альмѣ

8/20 Сентября 1854 г.

(Съ планомъ сраженія и эскизомъ).



Вступленіе.

(См. эскизъ).

Союзники.

Въ Апрѣлѣ 1854 г. послѣдовало объявленіе войны Россіи также и со стороны Франціи и Англіи, послѣ чего французскій и англійскій экспедиціонные корпуса были посажены на корабли и отправлены въ Галиполи и Константинополь, откуда прибыли въ Варну частью походомъ, частью на судахъ флота. Въ Іюлѣ 80.000 чел. союзныхъ войскъ (французамъ, туркамъ и англійцамъ) сосредоточены были у названнаго пункта.

Но такъ какъ русскіе, по причинѣ вмѣшательства Австріи, очистили Придунайскія княжества еще ранѣ Іюля мѣсяца, и кромѣ того французская экспедиція въ Добруджу подъ начальствомъ генерала Эспинаса потерпѣла полную неудачу вслѣдствіе болѣзней и недостатка въ съѣстныхъ припасахъ, то, по предложенію императора *Наполеона III*, принять былъ планъ перенесенія театра военныхъ дѣйствій въ Крымъ, причемъ было рѣшено атаковать *Севастополь*,

самую значительную военную гавань Россіи на Черномъ морѣ.

Поэтому, принявъ на свои суда войска, предназначенныя для Крымской экспедиціи, французскій флотъ покинулъ для Крымской экспедиціи, французскій флотъ покинулъ 28 Авг. 4 Сент., а англійскій — 26 Авг. 7 Сент. гавани Варны и Бальчика.

оба флота, насчитывавшіе вмѣстѣ 150 военныхъ и 600 транспортныхъ судовъ, соединились у Змѣйнаго острова, къ Ю. отъ Одессы. Комиссія, вернувшаяся 30 Авг. 11 Сент. съ рекогносцировки Крымскаго побережья, нашла наиболее удобнымъ пунктомъ для высадки мѣстность возлѣ Старога Форта къ Ю. отъ Евпаторіи, почему туда и былъ взятъ курсъ. 1/13 Сентября соединенный флотъ прибылъ въ бухту Каламита, на западномъ берегу Крыма, а 2/14 Сентября въ 8 ч. у. началась высадка войскъ и матеріальной части, безъ помѣхи со стороны русскихъ.

Высадка продолжалась четыре дня, такъ что только 6/13 Сентября можно было подуматъ объ открытіи сухопутныхъ операцій.

Русскіе.

Главныя силы мобилизованной русской арміи стояли съ Іюля 1853 г. въ Придунайскихъ княжествахъ и возрасли постепенно до 150.000 чел. Вслѣдствіе вмѣшательства Австріи, Россія была вынуждена очистить княжества. Отступленіе началось въ Іюлѣ 1854 г. и окончилось лишь въ Іюлѣ.

Поэтому къ тому времени, когда союзниками была рѣшена экспедиція противъ Севастополя, въ этомъ послѣднемъ го-

родѣ находились лишь сравнительно незначительныя силы, почему главный начальникъ этихъ силъ, генералъ-адъютантъ адмиралъ князь Меншиковъ, и не отважился воспрепятствовать высадкѣ союзниковъ, а рѣшилъ лишь движенія ихъ наблюдать казаками и при дальнѣйшемъ наступленіи къ Севастополю встрѣтить ихъ на позиціи, на лѣвомъ берегу Альмы.

Росписание войскъ.

Союзники.

По оставленіи одного французскаго и одного англійскаго батальона морской пѣхоты, а также двухъ турецкихъ батальоновъ въ качествѣ гарнизона въ Евпаторіи, армія, свободная для операций въ открытомъ полѣ, состояла изъ слѣдующихъ войскъ.

Французскій корпусъ.

Главнокомандующій: маршалъ Франціи Леруа де С.-Арно.

ДИВИЗИИ.	БРИГАДЫ.	В О Й С К А.	Батальоны.	Роты.	Эскадроны.	Орудя.
1-я. Генераль Магроберъ.	Ген. Эспинасъ.	1-й п. Зуавовъ, 7-й лин. п., 1-й ег. бат.	5	—	—	—
	Ген. Винуа.	20-й, 29-й лин. полки, 9-й ег. бат.	5	—	—	—
	—	Инженерныя войска, артиллерія	—	1	—	12
2-я. Генераль Боскэ.	Ген. д'Отмаръ.	3-й п. Зуавовъ, 50-й лин. п., 1-й бат. афр. шассёръ .	5	—	—	—
	Ген. Буа.	6-й, 82-й лин. полки, 3-й ег. бат.	5	—	—	—
	—	Инженерныя войска, артиллерія	—	1	—	12
3-я. Ген. Принцъ Наполеонъ.	Ген. Монэ.	2-й Зуавовъ, 3-й п. морск. пѣх., 19-й ег. бат. . . .	5	—	—	—
	Ген. Тома.	95-й, 97-й лин. полки	4	—	—	—
	—	Инженерныя войска, артиллерія	—	1	—	12
4-я. Генераль Форэ.	Ген. Лурмельъ.	19-й, 26-й лин. полки, 5-й ег. бат.	5	—	—	—
	Ген. д'Орель.	39-й, 74-й лин. полки	4	—	—	—
	—	Инженерныя войска, артиллерія	—	1	—	12
Прикоманд. къ главной квартирѣ.		Спаги	—	—	1/2	—
Полковникъ Ружу.		Арт. резервъ	—	—	—	24
Итого 32.000 человекъ			38	4	1/2	72

Англійскій корпусъ.

Главнокомандующій: Ген.-лейтенантъ лордъ Рагланъ.

ДИВИЗИИ.	БРИГАДЫ.	В О Й С К А.	Батальоны.	Эскадроны.	Орудя.
Легкая. Ген. Броунъ.	Ген. Кодрингтонъ.	7-й, 23-й, 33-й пѣхотные полки	3	—	—
	Ген. Бюллеръ.	19-й, 77-й, 88-й пѣх. п. 2-ой ег. полкъ	5	—	—
1-я. Ген. герцогъ Кембриджскій.	Гв. бриг. ген. Бентинка.	Гв. гренадеры, Кольдстримы шотл. гв. фузилеры .	3	—	—
	Ген. Колинъ-Кембель.	42-й, 79-й, 93-й пѣхотные полки	3	—	—
2-я. Ген. Лэси Ивонсъ.	Ген. Пенфадеръ.	30-й, 55-й, 95-й пѣхотные полки	3	—	—
	Ген. Адамсъ.	41-й, 47-й, 49-й пѣхотные полки	3	—	—
3-я. Ген. Инглантъ.	Ген. Джорджъ Кембель.	1-й, 38-й, 50-й пѣхотные полки	3	—	—
	Ген. Эйръ.	4-й, 28-й, 44-й пѣхотные полки	3	—	—
4-я. Ген. Мотпартъ.	Ген. Гольди.	21-й, 46-й, 57-й, пѣхотные полки	3	—	—
	Ген. Торренсъ.	20-й, 63-й, 68-й пѣхотные полки	3	—	—
		Легкая кавалерійская бригада ген. Лордъ Кардинганъ	—	10	—
		Артиллерія	—	—	24
Итого 26.000 человекъ			32	10	24

Турки.

Одна дивизія подь начальствомъ французскаго генерала Юсуфа, съ 10-ю батальонами и 12-ю орудіями,—всего 7.000 чел.

Такимъ образомъ общая сила союзныхъ войскъ доходила до 80 бат., 4 инжен. ротъ, 10¹/₂ эскадр. и 108 ор., всего 65.000 человекъ.

Командованіе всей арміи поручено было маршалу С.-Арно, но всѣ диспозиціи должны были быть отдаваемы съ согласія начальника англійскихъ войскъ, ген.-лейтсн. лорда Реглана.

Русскіе.

Главнокомандующій ген.-адъют. адмиралъ кн. А. Меншиковъ.

ДИВИЗІИ.	ЧАСТИ.	Батальоны.	Эскадроны.	Сотни.	Орудія.
13-я.	Бѣлостокскій пѣх. полкъ	2	—	—	—
	Брестскій пѣх. полкъ	2	—	—	—
14-я.	Минскій пѣх. полкъ	4	—	—	—
	Вольнскій пѣх. полкъ	4	—	—	—
	Легкія № 3 и 4 батареи 14-ой арт. бригады	—	—	—	16
16-я.	Владимірскій пѣх. полкъ	4	—	—	—
	Суздальскій пѣх. полкъ	4	—	—	—
	Егерскій В. Кн. Михаила Николаевича	4	—	—	—
	Углицкій ег. полкъ	4	—	—	—
	Батарея № 1 и легкія № 1 и 2	—	—	—	12
	Батареи 16-ой арт. бригады	—	—	—	24
17-я.	Московскій пѣх. полкъ	4	—	—	—
	Бородинскій ег. полкъ	4	—	—	—
	Тарутинскій ег. полкъ	4	—	—	—
	Легкія № 4 и 5 батареи 17-ой арт. бриг.	—	—	—	16
—	6-ой стрѣлковый бат.	1	—	—	—
	¹ / ₂ 6-го сапернаго бат.	¹ / ₂	—	—	—
	Сводный морской стрѣлковый полубатальонъ	¹ / ₂	—	—	—
2-я бригада 6-ой кавалер. дивизіи.	Гусарскіе полки: Кн. Николая Максимиліановича и Вел. Герц. Саксенъ-Веймарскаго	—	8	—	—
	Конно-легкая № 12 батарея	—	8	—	—
					8
Казакі.	Донскаго каз. № 57 полка	—	—	6	—
	Донскаго каз. № 60 полка	—	—	5	—
	Конныя № 3 и 4 батареи	—	—	—	16
Итого 35.000 человекъ		42	16	11	92

Позиція русскихъ на р. Альмѣ.

(См. планъ сраженія).

Альма, маленькая, во многихъ мѣстахъ проходима въ бродъ рѣчка, недалеко отъ впаденія своего въ Черное море течетъ, многократно извинаясь, по неширокой долинѣ. Въ этой долинѣ, на правомъ берегу рѣчки, находятся деревни: Альма-Тамакъ—ок. 1¹/₂ кил. отъ устья, Бурлюкъ—въ 2¹/₂ кил. выше и Тарханларъ—еще въ 2¹/₂ кил. выше по рѣкѣ. Между этими окруженными садами пунктами тянутся виноградники, занимающіе почти всю долину. Единственный мостъ черезъ Альму находится восточнѣй Бурлюка; чрезъ этотъ мостъ проходила дорога, идущая изъ Евпаторіи въ Севастополь.

Къ С. мѣстность очень незначительно и постепенно поднимается до небольшого холма, разделяющаго долины рѣкъ Булганака и Альмы, тогда какъ южные склоны, возвышаю-

щіеся на 30—40 метр. надъ долиной, овражисты и круто спускаются къ долинѣ и морскому берегу, команда не только послѣднимъ, но и всей впереди лежащей мѣстностью къ С.

Верхняя часть высотъ, сопровождающихъ долину съ юга, представляетъ волнообразное плато, на западной части коего находятся три незначительныя деревушки: Аклесъ, Орта-Кизекъ и Хаджи-Булагъ-Улукуль. Этотъ-то участокъ мѣстности избралъ князь Меншиковъ для обороны.

Участокъ этотъ имѣлъ тѣ выгоды, что впаднѣ господствовалъ надъ всей впереди лежащей мѣстностью, съ фронта былъ прикрытъ трудно проходимою долиной р. Альмы и крутыми склонами высотъ и представлялъ благоприятныя условія тыла, такъ какъ путь отступленія отходилъ въ направленіи,

исприндиклярномъ къ фронту. Къ невыгодамъ позиціи слѣдуетъ отнести—большое ея протяженіе (ок. 7 кил. или 9.000 шаг. на 30.000 чел. пѣхоты), и то обстоятельство, что фланги не могли быть достаточно обезпечены. Правый флангъ совершенно висѣлъ на воздухѣ, а прикрытіемъ лѣваго фланга,—моремъ, нельзя было воспользоваться, такъ какъ военныя суда союзниковъ могли обстрѣливать позицію съ фланга. Кромѣ того русскіе сдѣлали крупную ошибку, не испортивъ немногія проходимыя дороги и горныя тропинки, шедшія отъ устья р. Альмы и морского берега на плато, что могло быть исполнено ничтожными средствами, и для чего имѣлось достаточно времени. Ошибка эта дала себя сильно почувствовать во время сраженія.

Передовыя войска. Казачьи разѣзды по правому берегу Альмы доходили до р. Булганака, съ цѣлью наблюденія за наступленіемъ противника;—6-й стрѣлковый батальонъ и морской стрѣлковый полубатальонъ занимали окраины деревень Альяма-Тамака и Бурлюка, лежавшихъ въ долинѣ р. Альмы, а также виноградники, тянувшіяся отъ этихъ деревень до Тарханлара.—Саперный полубатальонъ занялъ мостъ возлѣ Бурлюка и принялъ мѣры къ быстрому его разрушенію.

Лѣвый флангъ. Въ разстояніи около двухъ километровъ отъ морского берега стояли вдоль сѣвернаго края плато, отъ Альяма-Тамака до Бурлюка, четыре батальона Брестскаго и Бѣлостокскаго полковъ въ ротныхъ колоннахъ,—позади ихъ, во второй линіи, Тарутинскій ег. полкъ въ колоннахъ къ атакѣ съ легкой № 4 батареи 17-ой арт. бригады.—Резервъ этого крыла составлялъ Московскій полкъ, ставшій позади центра

второй линіи.—Для обезпеченія лѣваго фланга со стороны морского берега вблизи Аклеса поставленъ былъ 2-ой батальонъ Минскаго полка.

Центръ. Легкія № 1 и 2 батареи 16-ой арт. бригады стояли на позиціи къ З. отъ дороги въ Евпаторію, на склонѣ противъ Бурлюка;—позади этихъ батарей сталъ во второй линіи Бородинскій ег. полкъ въ колоннахъ къ атакѣ.—Восточнѣй дороги стояла прикрытая эполементомъ батареиная № 1 батарея 16-ой арт. бригады;—позади ея, построенныя въ колоннахъ къ атакѣ: въ первой линіи егерскій Е. И. В. Вел. Кн. Михаила Николаевича полкъ, во второй—Владимирскій пѣх. полкъ.

Правый флангъ. Обѣ легкія батареи 14-ой арт. бригады (№ 3 и 4) были поставлены, (частью за искусственными прикрытіями)—на краю плато противъ Тарханлара;—позади нихъ въ одной линіи Суздальскій пѣх. полкъ въ колоннахъ къ атакѣ. Въ качествѣ резерва этого крыла сталъ позади крайняго праваго крыла Углицкій ег. полкъ съ Донскими конными № 3 и 4 батареями.

Общій резервъ. Резервъ этого, составлявшій вмѣстѣ съ тѣмъ и резервъ центра, стоялъ въ 2-хъ кил. къ Ю. отъ Альминскаго моста по обѣ стороны дороги Евпаторія-Севастополь, а именно: Минскій (всего 3 бат.) и Волинскій пѣх. полки къ З. отъ дороги; позади ихъ—легкая № 5 батарея 17-ой арт. бригады; далѣе—гусарская бригада съ конной № 12 батареи къ В. отъ дороги.

Указанное расположеніе русскія войска занимали уже ⁷/₁₃ Сентября.

Ходъ дѣла ⁷/₂₀ Сентября.

Въ этотъ день союзники открыли наступленіе вдоль дороги, идущей отъ Евпаторіи въ Севастополь. Французы и турки составляли **правый флангъ**, англичане—**лѣвый**. Военныя пароходы соединеннаго флота шли вдоль берега на одной высотѣ съ колоннами сухопутныхъ войскъ. Англійская кавалерія составляла авангардъ.

Въ такомъ порядкѣ войска перешли черезъ р. Булганака, и въ 1 ч. дня головы колоннъ достигли плоскихъ и низкихъ высотъ, командующихъ долиною р. Альмы съ С., гдѣ и расположились бивакомъ въ 7 кил. къ С. отъ р. Альмы.

Такъ какъ русскіе казачьи посты были отгѣснены англій-

ской кавалеріей, то князь **Меншиковъ** выслалъ имъ на поддержку гусарскую бригаду съ конной № 12 и двумя казачьими батареями, приказавъ слѣдовать за ними и двумъ полкамъ 17-ой дивизіи. Когда вслѣдъ затѣмъ англійская кавалерія послѣ незначительной перестрѣлки отступила, то русскій главнокомандующій вернулъ высланныя войска на главную позицію, причемъ казаки стали за резервомъ праваго фланга.

Остатокъ дня и ночь прошли безъ столкновеній; обѣ стороны готовились къ предстоящему жаркому дѣлу.

Планъ атаки союзниковъ.

На военномъ совѣтѣ, созванномъ союзниками вечеромъ ⁷/₁₃ Сентября, обоими главнокомандующими принято было слѣдующій планъ:

Французской 2-ой дивизіи Боскэ, имѣя въ резервѣ турецкую дивизію, атаковать лѣвый флангъ русскихъ, и при поддержкѣ огня флота по возможности опрокинуть его; англійскому корпусу подобнымъ же образомъ наступать

противъ русскаго центра, и послѣ того, какъ оба фланга союзниковъ одержатъ успѣхи, идти на штурмъ впереди лежащихъ высотъ, съ напряженіемъ всѣхъ силъ.

Сообразно съ вышесказаннымъ, часы выступленія назначены: дивизіи Боскэ—5 ч. 30 м. пополудни; англійчанамъ—въ 6 час. утра, прочимъ частямъ арміи—въ 6 час. 30 мин. у.

Сраженіе 8/20 Сентября.

Указанный планъ былъ приведенъ въ исполненіе не со-всѣмъ такъ, какъ предполагалось. Хотя французскія войска и выступили со своихъ биваковъ своевременно, но у англнчанъ выступленіе настолько замедлилось вслѣдствіе недоразумѣнія, что началось лишь послѣ 10 ч. у., т. е. гораздо позднѣй французскаго центра. Поэтому французамъ пришлось значительно замедлить свое наступленіе, почему русскіе, которыхъ предполагалось застигнуть врасплохъ, получили возможность и время рассмотреть движеніе противника и принять соотвѣтствующія мѣры.

Со стороны **французовъ**, дивизія Боскэ, имѣя въ головѣ бригаду д'Отмара, наступала вдоль морскаго берега; за ней слѣдовала въ резервъ турецкая дивизія;

дивизія Канробера и влѣво возлѣ нея дивизія Наполеона, каждая въ двухъ боевыхъ линіяхъ, съ батареями впереди фронта, взяли направленіе на Альма-Тамакъ и граничащее съ нимъ виноградники;

дивизія Форэ слѣдовала въ резервъ съ артиллеріей позади центра двухъ вышеназванныхъ дивизій;

густая линія патрулей, составленная изъ стрѣлковъ и зуавовъ, прикрывала фронтъ французской боевой линіи.

Изъ состава **англійскаго корпуса** наступали:

дивизія Лэси Ивенса, примыкая къ дивизіи Наполеона,—въ одной линіи, въ направленіи на Бурлюкъ; за ней слѣдовала во второй линіи дивизія Ингланда;

влѣво отъ этихъ двухъ дивизій, къ В. отъ дороги Евпаторія—Севастополь, наступали, направляясь на виноградники между Бурлюкомъ и Тарханларомъ, дивизія Броуна въ первой линіи, дивизія Кембриджа—во второй;

дивизія Кеткарта и кавалерійская бригада Кардигана составляли, позади крайняго лѣваго фланга, англійскій резервъ; артиллерія слѣдовала въ интервалѣ между обѣими дивизіями первой линіи;

стрѣлковая линія (весь 2-ой егерскій полкъ)—впереди фронта.

Бои на западномъ крылѣ.

Дивизія Боскэ переправилась около полудни черезъ р. Альму по броду, находившемся у самаго впаденія ея въ Черное море и, несмотря на тяжелую дорогу, взобралась въ очень короткое время, вѣстѣ съ бригадой д'Отмара, на склонъ высотъ, поддерживаемая огнемъ орудій съ военныхъ судовъ, подошедшихъ къ устью р. Альмы. Бригада Буа, направленная по другому подъему, далѣе къ З., встрѣтила большія затрудненія и, задержанная ими, потеряла связь съ бригадой д'Отмара. Такимъ образомъ, послѣдняя, за которой обѣ дивизионныя батареи послѣдовали лишь позднѣй, наступала уединенно и ввязалась въ бой съ батальономъ Минскаго полка, стоявшимъ у Аклеса. Замѣтивъ это, князь Меншиковъ немедленно выслалъ два батальона Московскаго полка съ легкой № 4 батареи 17-ой артиллерійской бригады, а вскорѣ вслѣдъ затѣмъ и два другіе батальона того же полка съ легкой № 5 батареи названной бригады (послѣдніе батальоны—изъ резерва центра)—въ подкрѣпленіе крайнему лѣвому флангу.

Тѣмъ временемъ дивизія Канробера и Наполеона атаковали: послѣдняя — Альма-Тамакъ, первая — высоты къ З. отъ этой деревни.

Въ садахъ и виноградникахъ, лежавшихъ въ долинѣ рѣки, а также на южныхъ склонахъ долины этого участка, загорѣлся весьма кровопролитный бой, веденный съ обѣихъ сторонъ съ величайшимъ ожесточеніемъ. Четыре батальона полковъ Брестскаго и Бѣлостокскаго и Тарутинскій

егерскій полкъ, оборонявшіе этого участка, вскорѣ очутились въ весьма затруднительномъ положеніи, такъ какъ съ фронта имѣли противъ себя 19 французскихъ батальоновъ, а съ лѣваго фланга подвергались чувствительному огню неприятельскаго флота.

Маршалъ С.-Арно замѣтивъ вышеуказанное изолированное положеніе бригады д'Отмара и поспѣшно послалъ къ ней на подкрѣпленіе бригаду Луриель дивизіи Форэ, стоявшей въ резервъ. Вскорѣ удалось и бригадѣ Буа преодолѣть затрудненія мѣстности и взобраться на плато, на сѣверномъ краю котораго послѣдовательно появились и дивизіи Канробера и Наполеона, усиленная бригадой д'Ореля дивизіи Форэ, съ боемъ поднявшіяся на высоту къ Ю. отъ Альма-Тамака. Притянуть былъ также и артиллерійскій резервъ подъ начальствомъ Ружу и направленный на удобную позицію на склонахъ къ С. отъ Альма-Тамака.

Такимъ образомъ, весь французскій корпусъ, а также турецкая дивизія,—всего 48 батал. и 84 орудія стояли противъ лѣваго русскаго фланга, который, хотя и усиленный постепенно остальными тремя батальонами Минскаго полка, двумя казачьими батареями и частью гусарской бригады съ конной № 12 батареи,—насчитывалъ всего лишь 16 батальоновъ при 40 орудіяхъ.

Несмотря на это, русскіе оборонялись съ громаднымъ упорствомъ, оспаривая у противника каждый шагъ.

Ходъ дѣла въ центрѣ и на восточномъ крылѣ.

Англійскія колонны наступали около полудня въ указанномъ выше порядкѣ по обѣ стороны дороги Евпаторія—Севастополь. Ихъ артиллерія, слѣдовавшая между двумя дивизіями первой линіи, подготовила атаку сильнымъ картечнымъ огнемъ, направленнымъ на Бурлюкъ и примыкавшие къ нему съ В. виноградники, чѣмъ принудила находившіяся тамъ русскія войска, состоявшія изъ 6-го стрѣлковаго и половины 6-го сапернаго батальона, къ отступленію на лѣвый

берегъ р. Альмы, причѣмъ саперный полубатальонъ успѣлъ разрушить мостъ черезъ Альму.

Тѣмъ временемъ д. Бурлюкъ загорѣлась отъ выстрѣловъ, что затрудняло наступленіе англнчанъ. Несмотря на это, послѣдніе продолжали наступленіе, обойдя селеніе бригадой Пенфалдера съ В., а бригадой Адамса съ З.—и перешли, частью бродами, частью по возстановленному кое-какъ мосту, на лѣвый берегъ рѣки; легкая же дивизія Броуна стре-

мительно атаковала виноградники между Бурлюкомъ и Тарханларомъ. При этомъ наступленіи англичане были осыпаны градомъ снарядовъ русской артиллеріи и пѣхоты, выгодно расположенныхъ на противоположныхъ высотахъ, такъ что должны были (въ особенности бригада Кодрингтона) отступить съ огромнымъ урономъ, и лишь съ прибытіемъ дивизіи Кембриджа, слѣдовавшей во второй линіи, могли снова двинуться въ атаку и занять виноградники.

Генераль-отъ-инфантеріи, князь Горчаковъ, командовавшій русскими правымъ флангомъ, оцѣнилъ важность упорной обороны этого пункта, почему притянулъ свой резервъ — Углицкій егерскій полкъ, въ третью линію, позади Владимірскаго полка, и приказалъ двумъ легкимъ № 3 и 4 батареямъ 14-ой артиллерійской бригады, стоявшимъ на краѣнемъ правомъ флангѣ, выѣхать на позицію по обѣ стороны батарейной № 1 батареи 16-ой артиллерійской бригады. — Несмотря на огонь этихъ соединенныхъ батарей, дивизія

Кембриджа неудержимо подвигалась впередъ; бригада тинка этой дивизіи переправилась въ бродъ черезъ р. Аль, взобралась на противоположный склонъ высотъ, построилась на краю ихъ и открыла оттуда опустошительный огонь; справа примкнула къ ней бригада Пенфадера, слѣва — бригада Колинъ-Кембея. Горчаковъ повелъ въ штыки полки егерскій В. К. Михаила Николаевича и Владимірскій, но жестокой огонь лучше вооруженныхъ англичанъ, направленный преимущественно въ офицеровъ и артиллерійскую прислугу, остановилъ атаку русскихъ и принудилъ оба полка къ отступленію. Три генерала и оба полковые командиры, а также всѣ почти батальонные и ротные командиры были ранены, — изъ послѣднихъ многіе убиты; подъ княземъ Горчаковымъ убиты были двѣ лошади. Владимірскій полкъ потерялъ въ этой атакѣ 49 офицеровъ и 1.500 н. чин. Русская артиллерія должна была частью прекратить огонь, вслѣдствіе многочисленныхъ потерь въ прислугѣ.

Отступленіе русскихъ.

Князь Меншиковъ призналъ невозможнымъ удерживаться на позиціи: англичане тѣснили съ фронта, французы угрожали лѣвому флангу, — почему и отдалъ приказаніе объ отступленіи.

Князю Горчакову приказано было занять съ войсками центра и праваго фланга позицію, около 3-хъ кил. далѣе къ югу, куда должны были прибыть и защитники лѣваго фланга. Полки: В. К. Михаила Николаевича и Владимірскій, прикрывали отступленіе орудій.

Съ этой позиціи было позднеѣ совершено, въ полномъ порядкѣ, дальнѣйшее отступленіе, продолжавшееся за р. Качъ. Отступленіе прикрывалось генераль-майоромъ Кишинскимъ

съ нетронутымъ еще Вольнскимъ пѣхотнымъ полкомъ, 12-ой конной и 3-ой и 4-ой легкими батареями 14-ой артиллерійской бригады, расположенными по обѣ стороны дороги въ Севастополь. При содѣйствіи гусарской бригады, шедшей восточнѣй дороги, и двухъ казачьихъ полковъ, генералу удалось прикрыть отступленіе.

Союзники, утомленные и истощенные упорнымъ боемъ и трудностями мѣстности, отказались отъ преслѣдованія пѣхотой. Одна лишь англійская кавалерійская бригада была направлена противъ праваго фланга отступавшихъ русскихъ. Послѣ небольшого столкновенія съ русскими гусарами и казаками, англичане, однако, вернулись назадъ.

Послѣ сраженія.

Союзная армія бивакировала послѣ сраженія на позиціи, гдѣ и оставалась еще ⁹/₂₁ и ¹⁰/₂₁ Сентября.

Русскіе безпрепятственно перешли р. Качъ, расположи-

лись бивакомъ по ту сторону ея и ⁹/₂₁ Сентября утромъ двинулись, пройдя р. Черную по мосту у Инкермана, на южную сторону Севастополя.

Потери.

СОЮЗНИКИ. (По Базонкуру) *).		Убитые.	Раненые.	Всѣхъ частей пропавшихъ.	ВСЕГО.
Французы.	Офицеры	3	54	—	57
	Нижніе чины	253	1033	—	1286
	Всего	256	1087	—	1343
Англичане.	Офицеры	26	73	—	99
	Нижніе чины	327	1539	18	1884
	Всего	353	1612	18	1983
Общая сумма		609	2599	18	3326

РУССКІЕ. (По Аничкову).		Убитые.	Раненые.	Всѣхъ частей пропавшихъ.	ВСЕГО.
Офицеры		47	144	7	198
Нижніе чины		1755	3028	728	5511
Итого		1802	3172	735	5709

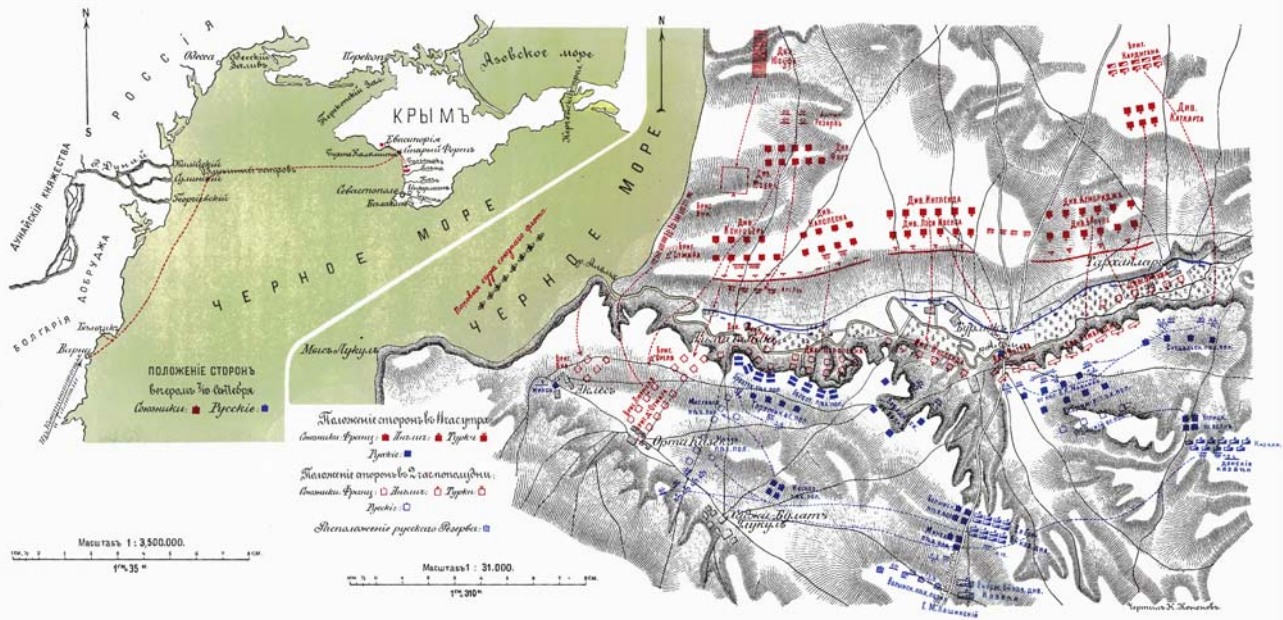
*) Возможно, что данныя эти и не совсѣмъ вѣрны. Аничковъ опредѣляетъ потери союзниковъ въ 5—6 тысячъ человекъ, что болѣе

вѣроятно, такъ какъ самый способъ ихъ наступленія обуславливалъ большія потери; кромѣ того въ замѣткѣ, появившейся въ одномъ изъ номеровъ «Монитера» вскорѣ послѣ сраженія, упоминалось, что 2.060 раненыхъ при Альѣ англичанъ находятся въ госпиталѣхъ Константинополя.



ГРАЖЕНІЕ НА Р. АЛЬМЬ

9го Сентября 1854г.



Бой при Балаклавѣ

13/25 Октября 1854 года.

(Съ планомъ сраженія и эскизомъ).

Введеніе.

(См. эскизъ).

Союзники.



закончено было обложеніе крѣпости Севастополя съ южной ея стороны 17/28 Сентября. Къ этому времени армія союзниковъ занимала слѣдующее расположеніе.

Англичане: главнокомандующій генераль лордъ **Рэглэнъ:**

бригада Колинъ-Кембеля 1-й дивизіи съ одной пѣшей батареи и морская бригада занимали Балаклаву и построенныя вокругъ этого городка укрѣпленія;

кавалерійская дивизія Люкена была расположена вблизи послѣдняго;

2-я, 3-я, 4-я и легкая дивизія, а также бригада Бен-

тинка 1-ой дивизіи составляли **англійскій осадный корпусъ** и

занимали сѣверную часть Сапунъ-горы, между восточнымъ ея склономъ и Саранданакиной балкой.

Французы: главнокомандующій генераль **Навроберъ:**

1-я и 2-я дивизіи съ кавалерійской бригадой д'Алонвпля составляли **обсерваціонный корпусъ**, подъ начальствомъ генерала Боскэ, и стояли на южной части Сапунъ-горы до Балаклавскаго прохода (проходъ, по которому идетъ дорога изъ Балаклавы въ Севастополь), фронтомъ на Балаклавскую низменность, прикрытыя укрѣпленіями по склону;

3-я и 4-я дивизіи составляли, подъ начальствомъ генерала Форэ, **французскій осадный корпусъ** и находились къ Ю.-З. отъ Севастополя, — отъ Саранданакиной балки до Стрѣлцкой бухты Чернаго моря.

Турки:

три батальона занимали укрѣпленія къ С. отъ Балаклавы; шесть батальоновъ находились позади французскаго осаднаго корпуса.

Осадныя работы начались въ ночь на ^{29 Септ.}_{3 Окт.}

Русскіе.

Для поддержанія связи между гарнизономъ Севастополя и материкомъ, главнокомандующій всѣмъ находившихся въ Крыму войскамъ, генераль-адъютантъ адмираль князь **Меншиковъ** стоялъ съ операционной арміей, съ начала Сентября, на высотахъ къ С. отъ р. Черной, между Сѣвернымъ

форгомъ и развалинами бывшаго селенія Инкерманъ. Опы чувствовалъ себя еще слишкомъ слабымъ для наступательныхъ дѣйствій противъ союзниковъ и выжидалъ пока прибытія обѣщанныхъ ему подкрѣпленій.

Когда 10/22 Октября 12-я пѣх. дивизія, бывшая подъ

начальством генераль-лейтенанта Липранди, прибыла съ С. въ Бахчисарай (въ 20 кил. къ С.-В. отъ Севастополя), князь Меншиковъ приказалъ ей тотчасъ же перейти въ наступленіе на Балаклаву, чтобы вырвать у союзниковъ этотъ важный пунктъ ихъ операционной базы.

Атаку предполагалось повести изъ д. Чоргунъ, лежав-

шей въ долину р. Черной, километрахъ въ 10 вверхъ по теченію отъ устья, почему къ вечеру ^{12/24} Октября 12-я дивизія и была туда направлена.

Отряду, изъ состава войскъ князя Меншикова, подъ начальствомъ генераль-маіора Жабокритскаго, приказано было поддержать атаку изъ Инкермана.

Росписаніе войскъ въ дѣлѣ при Балаклавѣ.

Союзники.

Ф Р А Н Ц У З Ы.

Главнокомандующій генераль Сертенъ **Найроберъ.**

ДИВИЗИИ.	БРИГАДЫ.	Ч А С Т И.	Баталоны.	Эскадроны.	Орудя.
1-я. Генераль Эспинасъ.	Ген. Эспинасъ.	1-й п. зуавовъ, 7-й линейный п., 1-й егерскій бат.	5	—	—
	Ген. Винуа.	20-й, 27-й линейный п., 9-й егерскій бат.	5	—	—
	—	Артиллерія	—	—	12
2-я. Генераль Боснэ.	Ген. д'Отмаръ.	3-й п. зуавовъ, 50-й лин. п., 1-й африк. шассеровъ	5	—	—
	Ген. Буа.	6-й, 82-й линейные п., 3-й егерскій бат.	5	—	—
	—	Артиллерія	—	—	12
Кавалерійская дивизія.	Ген. д'Алонвилъ.	1-й, 4-й п. африканскихъ шассеровъ Конная батарея	—	12	— 6
Итого 15,000 чел.			20	12	30

А Н Г Л И Ч А Н Е.

Главнокомандующій генераль-лейтенантъ лордъ **Рэглънъ.**

ДИВИЗИИ.	БРИГАДЫ.	Ч А С Т И.	Баталоны.	Эскадроны.	Орудя.
1-я. Генераль герцогъ Нембриджскій.	Гвардейская бригада Ген. Бентинкъ.	Гвардейскіе гренадеры, Кольдстримъ, шотландскіе гвардейскіе фузилеры	3	—	—
	Ген. Копинъ-Кембель.	42-й, 79-й, 93-й пѣхотные полки	3	—	—
4-я. Генераль Нетнартъ.	Ген. Гольди.	21-й, 46-й, 57-й пѣхотные полки	3	—	—
	Ген. Торренсъ.	20-й, 63-й, 68-й пѣхотные полки	3	—	—
—	Морская бригада.	Морская пѣхота	3	—	—
Кавалерійская дивизія Ген. графъ Люканъ.	Легкая бригада Ген. лордъ Кардиганъ.	4-й, 13-й и 14-й полки конныхъ егерей, 8-й и 11-й гусарскіе полки	—	10	—
	Тяжелая бригада Ген. Скарлетъ.	4-й, 5-й и 6-й драгунскіе полки, драгунскій полкъ Иннискиллинъ	—	8	—
Артиллерія.		Конная батарея Пѣшая батарея	—	—	6 6
Итого 14,000 человекъ			15	18	12

Т У Р К И.

Три баталона, которые съ 11-ю орудиями большого калибра занимали крайнюю линію укрѣпленій, построенныхъ у Балаклавы.

Общая численность союзныхъ войскъ, участвовавшихъ въ дѣлѣ: 38 баталіоновъ, 30 эскадроновъ и 53 орудія, итого около **30,000** человекъ.

Русскіе.

Начальникъ генераль-лейтенантъ Липранди.

ДИВИЗІИ.	ЧАСТИ.	Батальоны.	Эскадроны.	Сотни.	Орудія.
12-я пѣхотная дивизія.	Одесскій егерскій полкъ	4	—	—	—
	Украинскій егерскій полкъ	4	—	—	—
	Азовскій пѣхотный полкъ	4	—	—	—
	Днѣпровскій пѣхотный полкъ	4	—	—	—
	12-я артиллерійская бригада: Батарейная № 4 батарея	—	—	—	12
	Легкія № 6 и 7 батарей	—	—	—	24
—	4-й стрѣлковый батальонъ	1	—	—	—
2-я бригада 6-я кавалерійской дивизіи.	Гусарскій князя Николая Максимиліановича п.	—	8	—	—
	Гусарскій Великаго Герцога Саксенъ-Веймарскаго п.	—	8	—	—
	Конная № 12-я батарея	—	—	—	8
—	Сводный резервный уланскій полкъ	—	6	—	—
Казакіи.	Уральскій № 1 полкъ	—	—	6	—
	Донскаго казачьяго № 53 полка	—	—	1	—
	Конная № 3 батарея	—	—	—	8
Отрядъ генераль-маіора Жабонритснаго.	Владимірскій пѣхотный полкъ	3	—	—	—
	Суздальскій пѣхотный полкъ	4	—	—	—
	16-й артиллерійской бригады: Батарейная № 1-й батарея	—	—	—	10
	1/2 легкой № 2-й батареи	—	—	—	4
	Итого 20,000 человекъ	24	22	7	66

Ходъ боя.

Поло боя. Балаклава, городокъ съ хорошею, глубоко вѣзанной гаванью, лежитъ между склонами горъ Спилія и Поилерахи, круто и часто скалисто спадающими къ морскому берегу и образующими къ С. отъ гавани дефиле длиной около 1 кил., у сѣвернаго выхода коего находится деревня Кадыкіюй.

Къ С. отъ Кадыкіюй тянется низменность, имѣющая въ направленіи съ В. на З. около 6 кил. и съ Ю. на С.—около 4 кил., покрытая плоскими холмами, иногда—отдѣльными болѣ крупными возвышенностями.

Западный край этой низменности образуютъ довольно крутые склоны Салунъ-горы; съ С. она ограничивается Оедюхиными горами, съ В.—склонами горы Каядеса, и съ Ю.—горами Спилія и Поилерахи. Между этими отдѣльными горными группами находятся ложинообразныя дефиле различной ширины, сопровождаемая частью пологими, частью болѣ крутыми склонами. Поперекъ низменности тянется въ главномъ направленіи съ З. на В. гребень холмовъ, отходящій отъ Салунъ-горы и направляющійся къ В. между Оедюхиными горами и горой Каядесъ до р. Черной.

Какъ эта низменность, такъ и примыкающія къ ней возвышенности пересѣкаются по всѣмъ направленіямъ болѣ или менѣ сносными дорогами.

Мѣстность покрыта была пашнями и лугами, близъ Кадыкіюй—садами и виноградниками, почему кругозоръ стѣснялся только пограничными высотами, которыя, за исключеніемъ Салунъ-горы, большей частью покрыты были лѣсомъ.

Для обезпеченія Балаклавы со стороны суши англичане

построили на упомянутомъ гребнѣ четыре редута, а именно: № 2 и 3—по обѣ стороны дороги, идущей изъ Балаклавы въ Бахчисарай, № 1—около 1 кил. къ Ю.-В. отъ № 2, а № 4—около 1 1/2 кил. къ З. отъ № 3. Редуты эти были вооружены орудіями самаго крупнаго калибра (№ 1, 3 и 4—по три орудія, № 2—2 ор.) и заняты тремя турецкими батальонами.—Отдѣльно лежащая высота, находящаяся у самаго восточнаго выхода изъ д. Кадыкіюй, была увѣнчана сомкнутымъ укрѣпленіемъ и занята 93-мъ англійскимъ полкомъ. Для обезпеченія дефиле, ведущаго въ Балаклаву, былъ набросанъ рядъ земляныхъ построекъ на склонахъ горъ Спилія и Поилерахи.

Вечеромъ 12/26 Октября генер.-лейтенантомъ Липранди отданы были слѣдующія распоряженія для наступленія русскихъ войскъ, сосредоточенныхъ у Чоргуна.

Наступленіе на Балаклаву начать на разсвѣтъ 13/26 Октября въ трехъ колоннахъ.

Правой колоннѣ подъ начальствомъ полковника Скюдери—перейти р. Черную по Трактирному мосту ниже Чоргуна и наступать по дорогѣ на Балаклаву. Составъ колонны: Одесскій ег. п. (4 бат.), одна рота 4-го стр. батальона и полубатарея легкой № 7 батарей 12-ой арт. бригады. За колонной слѣдовать, подъ начальствомъ ген.-лейт. Рыжова, гусарской бригады и Уральского каз. № 1 полку съ двумя конными батареями.

Средней колоннѣ наступать по дорогѣ, идущей прямо изъ Чоргуна въ Балаклаву.

Состав колонны: 1-й эшелон этой колонны, под начальством ген.-м. Левуцкаго—Украинский е. п. (4 бат.), одна рота 4-го стр. бат-на, полубатарея легкой № 7 батареи и 4 ор. батареейной № 4 батареи 12-ой арт. бригады.

Второму эшелону, под начальством ген.-м. Семякина, следовать за первым в состав Азовского пехотного полка (4 бат.), одного батальона Днѣпровскаго пѣх. полка и одной роты 4-го стр. бат-на, полубатарея легкой № 6 батареи и 4 ор. батареейной № 4 батареи 12-ой арт. бригады.

Лѣвой колоннѣ—обойти ряд редутовъ съ В., слѣдуя на д. Камары. Въ составъ ея входили, подъ начальствомъ г.-м. Гриббе, остальные три бат-на Днѣпровскаго пѣх. полка и одна рота 4-го стр. бат-на, сводный резервный уланскій полкъ, одна сотня Донскаго каз. № 53 полка, полубатарея легкой № 6 батареи и 4 ор. батареейной батареи 12-ой артиллер. бригады.

Направленіе наступленія отряда Жабокритскаго—на западную часть Оедюхиныхъ горъ.

¹² 25 Октября въ 6 ч. у. Украинскій е. полкъ, шедшій въ головѣ отряда Левуцкаго средней колонны, подошелъ къ редуту № 2, и открылъ противъ него огонь, въ которомъ приняли участіе и батареи.

Затѣмъ ген. Семякинъ построилъ свои войска влѣво отъ эшелона Левуцкаго, имѣя три батальона Азовскаго полка въ ротныхъ колоннахъ въ первой линіи, 1 бат. Азовскаго и 1 бат. Днѣпровскаго полковъ въ колоннахъ къ атакѣ—во второй, и артиллерию впереди фронта. По окончаніи построенія войска пошли на штурмъ; редутъ № 1 былъ взятъ съ перваго натиска. Турки отступили, оставивъ 170 убитыхъ и раненыхъ, а также весь свой обозъ у Кадьюкоя.

Въ то же время отрядъ Левуцкаго и колонна Скудери (правая) овладѣли остальными тремя редутами.

Укрѣпленіе № 4, расположенное слишкомъ близко къ склонамъ Сапунь-горы, занятое войсками французскаго observationalнаго корпуса и совершенно командуемое съ неприятельской стороны, было разрушено, насколько возможно, орудія заклепаны и лафеты порублены. Остальные три укрѣпленія были заняты русскими, и въ интервалахъ ихъ поставлены батареи.

Кавалерія, подъ начальствомъ ген. Рыжова, развернулась на правомъ флангѣ Одесскаго е. полка колонны Скудери, а отрядъ Жабокритскаго расположился по южнымъ склонамъ Оедюхиныхъ горъ, фронтомъ на Ю.-З.,—для обезпеченія со стороны французскаго observationalнаго корпуса, стоявшаго на Сапунь-горѣ.

Колонна Гриббе (лѣвая) обошла съ В. гребень холмовъ, на которыхъ стояли редуты, выславъ впередъ къ Байдарской долинкѣ сотню Донскихъ казаковъ для прикрытія лѣваго фланга, и въ это время только что достигла дер. Камары, которую и заняла. Резервный уланскій полкъ получилъ приказаніе двинуться къ правому флангу и тамъ соединиться съ кавалеріей ген. Рыжова.

Какъ только англійскій бригадный генералъ Колинъ-Кембелъ, командовавшій ближайшими къ Кадьюкою войсками, замѣтилъ отступленіе турокъ изъ редутовъ, онъ тотчасъ послѣдшилъ съ 93-мъ полкомъ (горныхъ шотландцевъ) и одной пѣшей батареей и занялъ позицію на плоской возвышенности къ С. отъ поманутой деревни. Отброшенные турки прикнули къ обонимъ флангамъ этой позиціи. Влѣво отъ нея развернулась тяжелая драгунская бригада Скарлета.

Послѣ того, какъ выхавшія между взятыми редутами

русскія батареи сильно обстрѣляли эту позицію, ген. Липранди приказалъ ген. Рыжову со всей его кавалеріей и двумя конными батареями двинуться въ атаку противъ англійскихъ драгунъ и лѣваго фланга англійской пѣхоты. Атака эта была поведена стремительно: 4 эск. гусаръ ринулись во флангъ пѣхоты, главныя силы—противъ конной бригады Скарлета. Однако, мѣткій, губительный огонь англійскихъ стрѣлковъ и двухъ батарей, стоявшихъ на высотѣ, и то обстоятельство, что во время рукопашнаго боя столкнувшихся кавалерійскихъ массъ, тремъ англійскимъ эскадронамъ удалось взять русскихъ съ праваго фланга,—остановили атаку и принудили въ концѣ-концовъ русскую кавалерию отступить, причемъ драгуны Скарлета преслѣдовали ее до тѣхъ поръ, пока сами въ свою очередь не были вынуждены дать тѣль огнемъ русскихъ батарей, стоявшихъ между редутами. Ген. Рыжовъ собралъ свои эскадроны позади редутовъ, нѣсколько подавъ назадъ свой правый флангъ и ставъ между войсками Скудери и Жабокритскаго.

Тѣмъ временемъ на поле боя явилась главнокомандующіе,—какъ англійскій, лордъ Рэглэнъ, такъ и французскій—ген. Канроберъ, принявшій послѣ смерти маршала С.-Арно († ¹⁷/29 Сент.) главное начальство надъ войсками, и стали для наблюденія за ходомъ боя на восточномъ склонѣ Сапунь-горы.

Лордъ Рэглэнъ тотчасъ же понялъ, что дѣло идетъ о серьезной атакѣ русскихъ на операционную базу—Балаклаву, почему и вызвалъ на поле сраженія ближайшія войска англійскаго осаднаго корпуса,—бригаду Бентинка и 4-ю дивизию Кеткарта, а также находившіяся еще въ Балаклавѣ войска бригады Колинъ-Кембеля; одна лишь морская бригада оставалась въ тыловыхъ верхахъ.

Ген. Канроберъ поднявъ по тревогѣ французскій observationalный корпусъ, приказалъ бригадѣ Эспинаса. 1-ой дивизіи съ дивизионной артиллеріей наступать для занятія Балаклавскаго прохода, а 2-ой бригадѣ дивизіи Боскэ съ кавалерійской бригадой д'Алонвиля—занять укрѣпленія, построенныя на восточной окраинѣ Сапунь-горы. Бригадѣ Винуа 1-ой дивизіи приказано было спѣшить на подкрѣпленіе англійскимъ войскамъ.

Чтобъ воспользоваться выгодами, приобретенными кавалерійскимъ боемъ, лордъ Рэглэнъ намѣревался послать въ атаку противъ праваго крыла русскихъ прибывшую тѣмъ временемъ на поле сраженія легкую конную бригаду Кардигана. Приказаніе объ этомъ было отдано раньше, чѣмъ бригада Скарлета была вынуждена отступить. Начальникъ кавалерійской дивизіи, ген. графъ Люканъ, считалъ своимъ долгомъ исполнить полученное категорическое приказаніе, несмотря на наступившія тѣмъ временемъ неблагоприятныя обстоятельства, и приказалъ приступить къ исполненію его, хотя и предвидѣлъ трудности и безцѣльность подобной атаки.

Ген. лордъ Кардиганъ, прибывшій со своей легкой кавалеріей въ составѣ 10 эск. на крайній лѣвый флангъ, построилъ свои эскадроны въ двѣ линіи, перешелъ черезъ гребень у Сапунь-горы и, не обращая вниманія на сильный огонь русскихъ батальоновъ и орудій, поскакалъ противъ неприятельскихъ всадниковъ. Произошла рукопашная схватка, причемъ англичане проникли до русскихъ конныхъ батарей и стали рубить прислугу.

Въ этотъ критическій моментъ прибылъ совсѣмъ еще свѣжій русскій сводный резервный уланскій полкъ, посланный генераломъ Гриббе, на правый флангъ, и тотчасъ же устрѣ-

мился противъ англійской кавалеріи, которая была охвачена съ фланга. Атака эта, равно и концентрической огонь батальоновъ Скюдери и Жабокритскаго, принудилъ наконецъ доблестную кавалерію Кардигана къ отступленію, которое опять-таки пришлось совершить подъ убійственнымъ огнемъ русскихъ.

Такъ кончилась эта атака, веденная съ рѣдкой доблестью! Едва половина прекрасной кавалеріи вернулась къ англійскимъ линіямъ. 480 убитыхъ и раненыхъ были оставлены на полѣ сраженія.

Ген. Капробертъ, видѣвшій наступленіе бригады Кардигана и понявшій съ первой минуты вѣроятность ея неудачи, хотѣлъ хоть что-нибудь сдѣлать для поддержанія атаки, почему и послалъ генералу д'Алонвиллю приказаніе атаковать войска Жабокритскаго.

Генералъ лично сталъ во главѣ 4-го полка африканскихъ шассэровъ, спустился по склону Сапунъ-горы и проникъ чрезъ пѣхотныя линіи русскихъ до самыхъ батарей, у которыхъ французы стали рубить прислугу. Но и эта атака была въ концѣ-концовъ отражена двумя батальонами Владимирскаго полка лично поведенными генераломъ Жабокритскимъ, и подоспѣвшимъ Уральскимъ каз. № 1 полкомъ, угрожавшимъ правому флангу французовъ, причемъ шассэры были преслѣдуемы до подошвы Сапунъ-горы.

Послѣ этихъ кровопролитныхъ боевъ наступилъ перерывъ, такъ какъ обѣ стороны должны были привести себя въ по-

рядокъ и сомкнуться; только артиллерійскій огонь продолжался.

Около полудня вступили въ боевую линію на лѣвомъ флангѣ англичанъ подкрѣпленія, присланныя англичанами и французами: дивизія Кеткарта въ первой линіи, бригада Бентинка и французская бригада Винуа—во второй.

Замѣтивъ это, ген. Липранди пришелъ къ заключенію, что дальнѣйшія наступательныя дѣйствія не могли рассчитывать на успѣхъ, почему и рѣшилъ ограничиться удержаніемъ приобретенныхъ успѣховъ и отдалъ слѣдующія распоряженія:

Редутъ № 1 занять Азовскимъ и однимъ батальономъ Днѣпровскаго пѣх. полка; редуты № 2 и 3—двумя батальонами Украинскаго егер. полка;

къ 3. отъ редута № 3-й стать остальнымъ двумъ батальонамъ Украинскаго полка, Одесскому егерскому и двумъ батальонамъ Днѣпровскаго пѣх. полка;

д. Камары — занять однимъ батальономъ послѣдняго полка;

артиллеріи расположиться въ интервалахъ между редутами и продолжать огонь;

кавалеріи—стать сосредоточенно позади праваго фланга; отряду Жабокритскаго оставаться на своей позиціи на Оедюхиныхъ горахъ.

Такъ какъ ни съ той, ни съ другой стороны не было болѣе предпринято наступательныхъ дѣйствій, то около 4 ч. пополудни замолкъ огонь по всей линіи.

П о с л ѣ б о я .

Хотя союзники получили значительныя подкрѣпленія (4 бригады) и кромѣ того вблизи находилась еще и дивизія Боскэ, они все-таки не сдѣлали дальнѣйшихъ попытокъ вернуть потерянные позиціи.

Рѣшено было отказаться отъ прежней передовой оборонительной линіи четырехъ редутовъ, находившейся теперь въ рукахъ русскихъ, а взамѣнъ того усилить, на сколько возможно, укрѣпленія, находившіяся въ непосредственной близости отъ Кадикоя и Балаклавы.

Войска оставались во всю ночь на полѣ боя, а 16^{1/2} Ок-

тября вернулись въ свои лагеря на Сапунъ-горѣ или у Балаклавы.

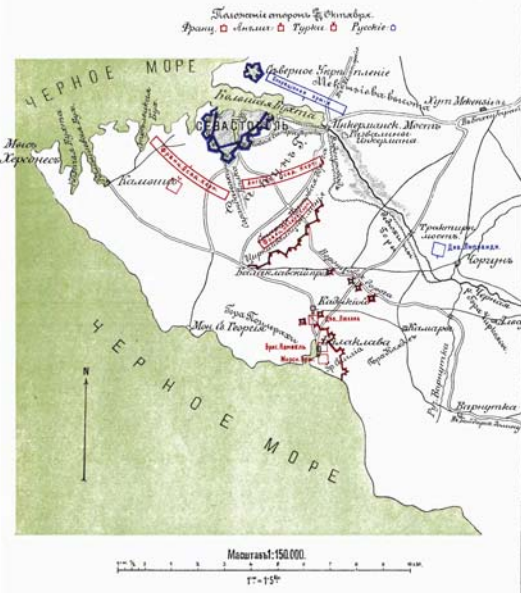
Потери: около 1000 чел. убитыми и ранеными.

Русскіе сохранили занятые позиціи, которыя также начали укрѣплять самымъ энергичнымъ образомъ; съ этихъ позицій они ежеминутно могли угрожать Балаклавѣ.

12-я дивизія оставалась въ Чоргунѣ и содержала гарнизоны въ трехъ редутахъ, тогда какъ отрядъ Жабокритскаго на слѣдующій день вернулся къ операционной арміи.

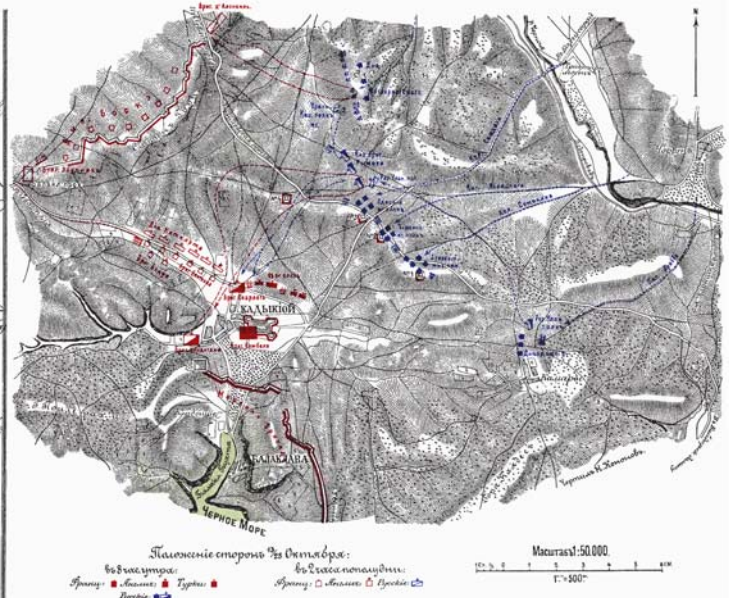
Потери: ок. 1000 чел. убитыми и ранеными.





БОЙ ПРИ БАЛАКЛАВѢ

19^{го} Октября 1854 г.



ОТКРЫТА ПОДПИСКА НА

IV и V, VI, VII, VIII, IX и X выпуски.

Первые три выпуска уже вышли и отпечатаны с разрешения командующего войсками Киевского военного округа
Генераль-Адъютанта М. И. ДРАГОМИРОВА.

АТЛАСЪ СРАЖЕНІЙ XIX ВѢКА.

Періодъ времени съ 1820 года по настоящее время.

Планы важнейшихъ сраженій, боевъ и осадъ, съ объяснительнымъ текстомъ и приложеніемъ картъ, съ краткимъ изложеніемъ хода кампаній въ Европѣ, Азіи и Америкѣ.

Составленъ по подлиннымъ источникамъ. Переводъ съ нѣмецкаго Генеральнаго Штаба Капитана, нынѣ Подполковника, **Чекмарева.**

1. Предлагаемое изданіе «Атласа сраженій XIX вѣка» имѣетъ цѣлью въ сжатыхъ и толковыхъ очеркахъ, поясненными *тщательно и художественно* исполненными планами и картами, дать описание всѣхъ важнѣйшихъ сраженій, боевъ и осадъ, какіе происходили на всевозможныхъ театрахъ военныхъ дѣйствій въ теченіе настоящаго столѣтія, начиная съ 1820 г., т. е. со времени окончанія Наполеоновскихъ войнъ.

Описанія упомянутыхъ сраженій, боевъ и осадъ составлены настолько безпристрастно и содержательно, что представляютъ незамѣнимое руководство для лицъ, которыя по какимъ бы то ни было причинамъ не могутъ погрузиться въ детальное научное изученіе вышеназваннаго вѣка, разбросанныхъ частью эпизодически по отдѣльнымъ изданіямъ, напечатаннымъ притомъ на различныхъ европейскихъ языкахъ.

Надѣемся поэтому, что середѣ настоящаго изданія возникнетъ существенный пробѣлъ въ нашей военной литературѣ и не останется безплоднымъ въ дѣлѣ облегченія кропотливаго труда изученія военной исторіи.

2. Кромѣ описаній сраженій, въ «Атласѣ» будутъ помѣщаться краткіе обзоры соответствующихъ кампаній съ необходимыми картографическими приложеніями, при чемъ каждая кампанія представитъ собою по окончаніи изданія вполне законченное цѣлое.

Планы сраженій, боевъ и осадъ, приложенные къ тексту, изо-

бражаютъ мѣстность и положеніе воюющихъ сторонъ въ важнѣйшіе моменты; къ каждому плану прилагается особый эскизъ для соображенія движеній и положенія сторонъ въ предшествующіе дни.

Для большей наглядности карты и планы, а въ большинствѣ случаевъ и приложенные къ нимъ эскизы напечатаны въ нѣсколькихъ краскахъ. На художественное исполненіе картографическихъ приложеній обращено самое серьезное вниманіе.

3. Все изданіе будетъ выходить отдѣльными выпусками, не придерживаясь строго содержанія и порядка выпусковъ нѣмецкаго изданія. Каждый выпускъ будетъ содержать: 2—3 плана (карты) и относящейся къ нимъ текстъ въ объемѣ до 36-стр. большого in-folio.

(Въ среднемъ каждый выпускъ содержитъ 3 плана и 20 стр. текста или 2 плана и 28 стр. текста,—всѣ въ вышеупомянутомъ форматѣ). Все изданіе обнимаетъ собой болѣе 30 выпусковъ.

4. Атласъ сраженій XIX вѣка составляетъ перворазрядное, редкое военное сочиненіе, единственное въ своемъ родѣ, подобнаго всякому офицеру,—сочиненіе, которое никогда не устарѣетъ и потому всегда сохранитъ свою цѣнность.

Поэтому настоятельно рекомендуемъ пріобрѣтеніе его всякому военному, тѣмъ болѣе, что необычайная дешевизна изданія по полтинникъ—принимая въ соображеніе его достоинства и крупныя расходы по изданію,—дѣлаютъ его легко доступнымъ всякому.

УСЛОВІЯ ПОДПИСКИ:

Притимая во вниманіе малый спросъ вообще на подобнаго изданія въ Россіи, мы вынуждены печатать «Атласъ» въ ограниченномъ количествѣ экземпляровъ, послѣдствіемъ чего и явилась его сравнительная дороговизна. Желая тѣмъ не ме-

нѣе сдѣлать возможно доступнымъ пріобрѣтеніе изданія, нами сдѣлана большая разница между цѣною по полтинникъ и цѣною назначенной по выходѣ выпусковъ, почему мы и открыли подписку на «Атласъ» **СЕРІЯМИ**, на слѣдующихъ условіяхъ:

ПОДПИСНАЯ ЦѢНА:

на IV и V выпуски 2 р.

Такимъ образомъ **по подпискѣ** каждый выпускъ обходится по 1 р. (въ нѣмецкомъ изданіи 2 марки 60 пф., т. е. 1 р. 20 к.).

По выходѣ же выпусковъ, цѣна таковыхъ поднимется до 1 р. 50 к. за каждый выпускъ (въ нѣмецкомъ изданіи 5 мар. 20 пф., т. е. 2 р. 40 к.).

на VI, VII, VIII, IX и X выпуски 5 р.

Пересылочныхъ по 20 к. за каждый выпускъ по всѣмъ случаямъ.

Подписка принимается и съ **приложенными платежомъ**, при чемъ платежъ производится при высылкѣ перваго выпуска каждой серіи, т. е. при высылкѣ IV и VI вып.

СОДЕРЖАНІЕ ВЫПУСКОВЪ

Вып. I. Русско-турецкій походъ въ Болгаріи и Румыніи 1877—78 гг.

Краткое изложеніе хода кампаній.
Сраженіе при Ловчѣ 3 сент.—22 авг. 1877 г.
С.-Американская гражд. война 1861—65 гг.
Сраженіе при Шилло 6 и 7 апр. 1862 г.
Франко-Германская война 1870—71 гг.
Сраженіе при Шпикергѣ 6 авг. 1870 г.

Вып. II. Русско-турецкій походъ 1877—78 гг.

Первый бой подъ Плевной 8/20 июля 1877 г.
Австро-Прусская война 1866 г.
Бой при Скалицѣ 28 июня 1866 г.
Сѣверо-Американская гражд. война 1861—65 гг.
Сраженіе на р. Буль-Ренъ 28 июля 1861 г.

Вып. III. Русско-турецкій походъ 1877—78 гг.

Атака укрѣпленнаго лагеря подъ Плевной 26—31 августа 7—12 сентября 1877 г. (Третья Плевна).
I. 26 и 27 августа.
II. 28 и 29 августа.
III. 30 и 31 августа.

Цѣна каждого выпуска по 1 р. 20 к., съ перес. по 1 р. 40 к.

1-я серія:

Вып. IV. Русско-турецкій походъ 1877—78 гг.
Бои за Шипкинскій проходъ съ 5-го июля по 28-е декабря 1878 г.

Франко-Германская война 1870—71 гг.
Сраженіе при Коломбой-Нулли 14 авг. 1870 г.
Вып. V. Марсъ-ла-Туръ 1870 г.
Альба
Баладжала } 1851 г.

Цѣна по подпискѣ 2 р., съ перес. 2 р. 40 к.;
по выходѣ 2 р. безъ пересылокъ.

2-я серія:

Вып. VI. Гравелотъ 1870 г.
I. Сраженіе до 5 ч. пополудни.
II. Сраженіе послѣ 5 ч. пополудни.
Вып. VII. Инкерманъ 1854—56 г.
Лангензальма 1866 г.
Мурфрессоро 1851—65 гг.

Цѣна 2-й серіи по подпискѣ 5 р., съ перес. 6 р.;
по выходѣ 7 р. 50 к. безъ перес.

Вып. VIII. Житомъ 1866 г.

Донсконъ 1862 г.
Миссунде 1864 г.

Вып. IX и X. Кустоца 1866 г.
Осада Севастополя } 1854—56 гг.
Бой на Черной }

Время печатанія, выхода и разсылки выпусковъ будетъ пдти непрерывно и объявляться въ каждомъ номерѣ журнала «Вѣстовой» конторы и склада В. А. Березовскаго; тамъ же будетъ объявлено объ открытіи подписки на XI и послѣдующіе выпуски.

Издатель Атласа сраженій XIX вѣка **В. БЕРЕЗОВСКІЙ.**

Требованія адресовать: въ складъ В. А. Березовскаго, С.-Петербургъ, Колокольная, 14.